

**DABAS EKSPERTA ATZINUMS PAR SUGU UN BIOTOPU SASTĀVU**  
nekustamajā īpašumā Vētras ielā 11, Pāvilostā, Pāvilostas novadā  
(z. v. kadastra apzīmējums 64130060071)

**SIA Vēju paradīze**, Smilšu iela 14,  
Pāvilosta, LV3466

*Apsekošanas un atzinuma sniegšanas mērķis*

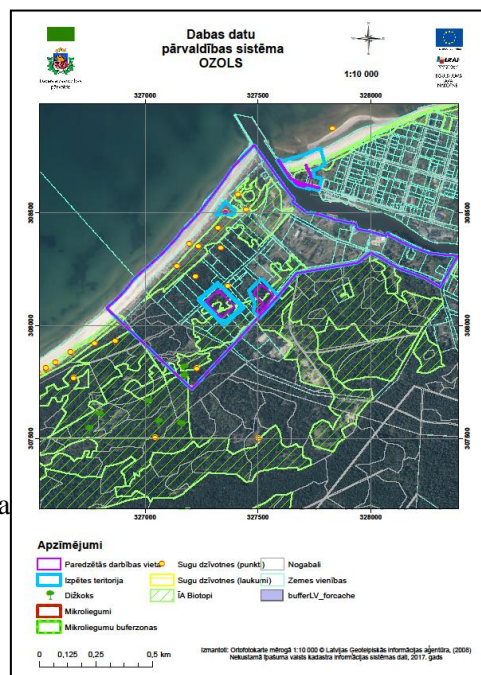
Atzinums sagatavots un sniegts sakarā ar paredzēto darbību – detālplānojuma izstrādi teritorijai. Atzinums sagatavots atbilstoši Latvijas MK 30.09.2010. noteikumiem Nr. 925, tas dots uz 5 lappusēm. Apsekošanas mērķis: aprakstīt zemesgabalā esošos biotopus un vaskulāro augu sugu sastāvu tajos, konstatēt, vai teritorijā ir reti un īpaši aizsargājami biotopi un augu sugas, dabas pieminekļa statusam atbilstoši koki, kā arī citi aizsargājami vai citādi vērtīgi dabas objekti. Atzinuma mērķis: sniegt ieteikumus, lai, teritoriju apsaimniekojot, netiktu nodarīts būtisks kaitējums dabas vērtībām zemesgabalā un tā apkārtnē. Atzinums sniegts par biotopu grupu: zālāji, meži, jūras piekraste, ruderāli biotopi, par sugu grupu – vaskulārie augi.

*Lietotie saīsinājumi:* ĪAB – īpaši aizsargājami biotopi, ES – Eiropas Savienība, „Ozols” – Dabas datu pārvaldības sistēma „Ozols”, z. v. – zemes vienība.

*Teritorijas aizsardzības statuss un tuvākie aizsargājamie dabas objekti*

Teritorijai nav aizsardzības statusa; tās tiešā tuvumā nav nevienas īpaši aizsargājamas dabas teritorijas, kā arī mikroliegumu. Tuvākā īpaši aizsargājamā *Natura 2000* dabas teritorija ir dabas liegums “Pāvilostas pelēkā kāpa”, kurā tiek aizsargāta Latvijā platākā atklāto pelēko kāpu platība; liegums atrodas austrumos no apsekotās teritorijas Sakas upes pretējā (labajā) krastā, tuvākais attālums līdz lieguma robežai ir ~1,4 km. Pēc informācijas „Ozolā” ~150 m attālumā uz ziemeļrietumiem ir ĪAB „Ar lakstaugiem klātas pelēkās kāpas” josla, dienvidos un dienvidaustrumos – ĪAB „Mežainas piejūras kāpas” josla (šīs joslas robeža „Ozolā” nav iezīmēta precīzi, tāpēc nav skaidri zināma), apsekotās teritorijas tuvumā (~0,3 km attālumā uz rietumiem) aug vairākas priedes, kurām ir dabas pieminekļa statuss.

*Apsekotās teritorijas apraksts*



1. a

Apsekotais īpašums Vētras ielā 11, Pāvilostā (aptuvena vidējā koordināta: x (N): 308093 y (E): ~327330) (1. att.) atrodas Pāvilostas dienvidrietumu malā, pie vēl neizbūvētās Vētras ielas. Daļā teritorijas ir priežu mežaudze, bet vidusdaļā ir liela atklāta platība bez kokiem. Teritorija nav apbūvēta. Vēsturiski teritoriju un tās tuvāko apkārtni ilgstoši apsaimniekoja PSRS armija, īpašumā joprojām ir saglabājušās armijas atstātās pēdas: redzami daļēji aprakti atkritumi, būvgruži, ir ~1-1,5 m dziļi dažādas konfigurācijas rakumi. 1994-1999 gada orto-foto kartēs redzams, ka mežs teritorijā tajā laikā ir mazākā platībā, bet atklātā platība ir lielāka nekā pašlaik – kartē redzami mozaīkveida meža puduri, kurus

1. att. Zemesīpašuma novietojums sistēmā „Ozols”

fragmentē bezmeža laukumi un izbraukātas joslas.

#### *Dabas apstākļi*

Teritorija atrodas Latvijas rietumu daļā, Baltijas jūras Kurzemes piekrastē. Ģeogrāfiski tā ietilpst Piejūras zemienes Piemāres līdzenumā. Zemes virsai šajā apkārtnē raksturīgas ar vēja darbību saistītās jeb eolās reljefa formas – dažāda lieluma un konfigurācijas kāpu pauguri un kāpu vaļņi, kā arī vēja pārpūsti smilšaini līdzenumi. Augsnes cilmieži ir jūras piekrastei raksturīgie smilts nogulumi, vietām ar nelielu grants vai oļu piejaukumu. Šie nogulumi ir barības vielām nabadzīgi un rada oligotrofus apstākļus veģetācijas attīstībai, tāpēc piejūras reģiona dabīgās veģetācijas pamattips ir oligotrofi priežu meži. Veģetācijas attīstību un raksturu būtiski iespaido arī jūras piekrastes klimatiskās īpatnības: mazāka gada temperatūru amplitūda, vēsākas vasaras un maigākas, īsākas ziemas nekā vidēji Latvijā, kā arī veģetācijas perioda nobīdes sakarā ar vēlāku pavasara un vēlāku rudens sezonas iestāšanos. Uz meža veģetāciju būtisku iespaidu atstāj stipro vēju un biežo vētru ietekme, meži regulāri cieš no vēja postījumiem (sākot no atsevišķiem lauztiem vai izgāztiem kokiem līdz dažāda lieluma vējgāzēm un vējlauzēm).

Apsekotā teritorija atrodas ~300 m uz dienvidaustrumiem no Baltijas jūras krasta un ~500 m uz dienvidrietumiem no Sakas upes lejteces. Pašā teritorijā un tās tiešā tuvumā ūdensobjektu nav.

Reljefs: lielākoties gandrīz līdzena, vietām viegli viļņota plakanvirsa, kas nedaudz pazeminās uz jūras pusi; tas ir pārpūsts smilšains līdzenums (šāda ~300-400 m plata līdzena pārpūsta josla šajā apkārtnē stiepjas paralēli jūras krastam ~ 400-800 m attālumā no krasta līnijas). Relatīvās augstumu starpības, ja neskaita antropogēnos pārveidojumus (rakumus), ir niecīgas – tās svārstās tikai 30-50 cm robežās, teritorijā nav saskatāms kāpu reljefs.

Ainava: teritorija ietilpst Piejūras ainavzemes Sakas grīņu ainavapvidū (K. Ramans, 1990) un atbilst līdzenumu ainavas tipam, smilšaino līdzenumu mežaines apakštipam, kurā dabīgās ainavas dominante ir priežu mežs. Tā kā teritorija ilgstoši ir bijusi antropogēni ietekmēta, apsekotajā teritorijā ainavu veido visumā caurskatāms samērā skrajš priežu mežs ar atvērumiem un lielu atklātu platību (lauci). Ainava ir viduvēji vai maz pievilcīga, tās estētiskā kvalitāte ir viduvēja vai zema.

#### *Piegulošās teritorijas*

Zemesīpašums robežojas: dienvidu stūrī ar atklātu daļēji apsaimniekotu neapbūvētu platību, ziemeļrietumu malā – ar Vētras ielas koridoru, pārējā daļā – ar līdzīga rakstura priežu mežaudzēm. Aiz Vētras ielas ir līdzīga rakstura, bet nedaudz biezāka priežu mežaudze.

#### *Apsekošanas metode*

Teritorija apsekota veģetācijas perioda beigās, 2020. gada 5. decembrī plkst. 12-14, laiks daļēji apmācies, brīžiem skaidrs, redzamība laba. Veikta biotopu un vaskulāro augu sugu inventarizācija pēc transektu metodes – sistemātiski izstaigājot teritoriju, reģistrējot tajā konstatētās augu sugas un aprakstot esošos biotopus, veikta arī fotofiksācija. Īpaša uzmanība pievērsta aizsargājamu biotopu un aizsargājamu augu sugu konstatēšanai.

Biotopi identificēti pēc saraksta un pazīmēm *Latvijas Biotopu klasifikatorā* (I. Kabucis (red.), 96. lpp. 2001., Rīga) ar papildinājumiem ([www.daba.gov.lv/upload/File/.../P\\_ERAF\\_IADT-e\\_V\\_biotopu\\_klasif.xls](http://www.daba.gov.lv/upload/File/.../P_ERAF_IADT-e_V_biotopu_klasif.xls)), kā arī vērtēti atbilstoši Eiropas Savienības nozīmes aizsargājamo biotopu noteikšanas rokasgrāmatai (2. precizētais izdevums) „*Eiropas Savienības aizsargājamie biotopi Latvijā*”,

(A. Auniņš (red.) 2013., Rīga). Augu sugas identificētas saskaņā ar Latvijas augu noteicējiem un floru.

#### *Augu sugas un biotopi*

Apsekotajā teritorijā biotopu dažādība ir maza, aptuveni pusi platības aizņem skrajās, lielākoties vidēja vecuma priedes mežaudzes ar neregulāriem atvērumiem vainagu klājā; aptuveni pusi teritorijas aizņem liela atklāta platība, kas ir piedrazota un vietām izrakņāta, platībā ir atsevišķi celmi, kā arī ir daži koki. Dienvidu daļā zemesīpašumu šķērso neliels meža ceļš.



2. att. Priežu mētrājs/lāns, saslēgta audze



3. att. Priežu mētrājs/lāns, retmežs

Teritorijā konstatēti šādi biotopi: priežu mētrājs/lāns (F.1.1.2./F.1.1.3.<sup>1</sup>) (2. att.), kokaudzē pārsvarā vidēja vecuma priedes, bet vietām ir saglabājušās dažas vecākas, zarainas priedes, vainagu slēgums ir nevienmērīgs, nereti ir vainagu atvērumi, vairākās vietās ir nolauzti koki, kritālas un stāvoši sausokņi Priežu vitalitāte ir viduvēja vai zema, tās samērā vāji atzarojas.

Koku stāvs: vainagu slēgums nevienmērīgs, no 0,3-0,8, valdošā suga priede *Pinus sylvestris*, dominē vidēja vecuma koki,niecīgā piejaukumā atsevišķi bērzi *Betula pendula* un blīgzna *Salix caprea*. Atjaunojas atsevišķas apsēs *Populus tremula*, bērzi; priede atjaunojas retumis. Krūmi: krūmu ir maz, ir atsevišķi pīlādži *Sorbus aucuparia*, blīgzna *Salix caprea*, vietām sastopami daži kadiķi *Juniperus communis*. Zemsedze: projektīvais segums 70-80-90%, sugu sastāvs ir dabīgiem priežu mežiem neraksturīgs, dominē meža laucēm un traucētām mežaudzēm raksturīgās sugas, galvenokārt – graudzāles: valdošās sugas ir parastā smilga *Agrostis tenuis*, liektā sariņsmilga *Lerchenfeldia flexuosa*, smiltāju grīslis *Carex arenaria*, nereti sastopama parastā smaržzāle *Anthoxanthum odoratum*, pļavas nārbulis *Melampyrum pratense*, pūkainā zemzālīte *Luzula pilosa*, birztaļas veronika *Veronica chamaedrys*, mazākā skaitā sastopama mīkstā madara *Galium mollugo*, dzeloņainā ozolpārde *Dryopteris carthusiana*, mūra mežsalāti *Mycelis muralis*, trejdzīslu mēringia *Moehringia trinervia*, pļavas kosa *Equisetum pratense*, tumšsarkanā dzeguzene *Epipactis atrorubens*, laimes palēcīte *Orthilia secunda*, kā arī tādas atklātu lauku un zālāju sugas kā parastā skābene *Rumex acetosa*, pēterpoga *Knautia arvensis*. Sūnas: sūnu segums 30-60%, dominē Šrēbera rūšaine *Pleurozium schreberi*, sastop arī slotiņu divzobi *Dicranum scoparium*, īsvācelītes *Brahytegium* sp., parasto spuraini *Rhytidiadelphus squarrosus*, retāk – spīdīgo stāvaini *Hylocomium splendens*. Tātad, meža zemsedzē praktiski iztrūkst piejūras priežu mežiem raksturīgākās vaskulāro augu sugas, kā arī ir neatbilstošs dominējošo zemsedzes sugu sastāvs.

Bezmeža platībā, kas ir teritorijas vidusdaļā, ir ruderalizēts klajais biotops mežā (F.8./K.) (4. att.), zemes virskārtā daudzviet ir redzami daļēji aprakti atkritumi un būvgruži (5. att.), vairums, acīm redzot, saglabājušies pēc PSRS Armijas objektu demontāžas. Teritorijā ir atsevišķi koki, dažas celmu grupas, zemi klāj graudzāles un nezāles, dominē parastā smilga, parastā smaržzāle *Anthoxanthum odoratum*, slotiņu ciesa *Calamagrostis epigaeos*, lielā skaitā ir arī smiltāju grīslis, liektā sariņsmilga. Īpašuma dienviddaļā ir meža ceļš (K.5.).

<sup>1</sup> Šeit un turpmāk – biotopa kods Latvijas biotopu klasifikatorā.





4. att. Ruderalizēta bezmeža platība



5. att. Teritorijas piesārņojums

Teritorijā konstatētas parastas un Latvijā izplatītas vaskulāro augu sugas, nav atrasta neviena reta vai īpaši aizsargājama augu suga; sugu daudzveidība ir neliela.

Teritorijā nav lielu dimensiju, ainaviski īpaši izteiksmīgu vai citādi savdabīgu koku.

Dabas datu pārvaldības sistēmā „Ozols” aptuveni trešdaļā teritorijas ir iezīmēta Eiropas nozīmes īpaši aizsargājama biotopa *Mežainas piejūras kāpas* (biotopa kods 2180<sup>2</sup>) platība (3 nelieli atdalīti poligoni). Uzskatu, ka šie ĪAB poligoni apsekotajā teritorijā ir iezīmēti nepareizi – mūsaprāt iezīmētās platības neatbilst ĪAB *Mežainas piejūras kāpas* statusam. Ir neatbilstošs reljefs, mežā praktiski iztrūkst ĪAB raksturojošo zemsedzes sugu, nav konstatēta neviena ĪAB lietussargsuga jeb tipiskā zemsedzes suga, platība ir cilvēka ilgstoši ietekmēta un ruderalizēta.

#### *Plānoto darbību iespējamā ietekme*

Teritorijā plānotās darbības – platības sadalīšana vairākās vienībās un apbūves veidošana tajās, ja tiks ievēroti dotie nosacījumi, ir pieļaujamas. Šīs darbības būtiski neietekmēs biotopu sastāvu, stāvokli un kvalitāti teritorijā un apkārtņē, kā arī neietekmēs biotopu, augu sugu un ainavu dažādību un kvalitāti šajā apkārtņē; paredzams, ka ainavas kvalitāte teritorijā uzlabosies, kā arī mazināsies teritorijas un tuvākās apkārtnes ruderalizācija.

#### *Secinājumi un ieteikumi apsaimniekošanai*

- Teritorijā ~50% platības aizņem antropogēni pārveidoti biotopi, ~35% – antropogēni ietekmēti meža biotopi, ~15% – relatīvi dabīgi meža biotopi.
- Biotopu dažādība teritorijā ir ļoti maza, vaskulāro augu sugu dažādība ir neliela.
- Teritorijā nav īpaši aizsargājamu biotopu. Dabas datu bāzē „Ozols” ~30% teritorijas ir iezīmēta kā ES ĪAB *Mežainas piejūras kāpas* (biotopa kods 2180). Pēc teritorijas apsekošanas jāsecina, ka šī „Ozolā” iezīmētā platība neatbilst ĪAB *Mežainas piejūras kāpas* statusam; tajā ir parasts priežu mētrāja/lāna biotops.

<sup>2</sup> ES aizsargājamā biotopa četrciparu kods

- Teritorijā nav konstatētas īpaši aizsargājama vai retu vaskulāro augu sugu dzīvotnes. Nav konstatēti aizsardzības statusam atbilstoši koki.
- Teritorija ir nesakopta un ruderalizēta, ainavas vizuālā kvalitāte ir zema.
- Teritorijā ir pieļaujamas paredzētās darbības.
- Ieteikums. Teritorijā ir dažas vecākas, ainaviski samērā izteiksmīgas, zarainas priedes; apsaimniekojot teritoriju, vēlams tās saglabāt neskartas.
- Ieteikums. Teritorijā konstatēti daži rūsgano meža skudru pūžņi. Ja plānoto darbību laikā tie varētu tikt apdraudēti, ieteicams tos pārvietot uz vietu, kur tie saglabātos.

19.12.2020.

Māris Laiviņš,

*Eksperta sertifikāts Nr. 004, derīgs līdz 30.05.2023.;  
izsniegts par biotopu grupu: meži un virsāji, zālāji,  
jūras piekraste, par sugu grupu: vaskulārie augi.*

*Izmantotie avoti:*

**Anon. 2010.** Ministru kabineta noteikumi Nr. 925, Rīgā 2010.gada 30.septembrī „Sugu un biotopu aizsardzības jomas ekspertu atzinuma saturs un tajā ietvertās minimālās prasības”.  
**Anon 2013.** Ministru kabineta noteikumi Nr. 325, Rīgā 2013. gada 18. jūnijā “Noteikumi par īpaši aizsargājamo sugu un ierobežoti izmantojamo īpaši aizsargājamo sugu sarakstu”.  
**Anon. 2017.** Ministru kabineta noteikumi Nr. 350, Rīgā 2017. gada 20. jūnijā “Noteikumi par īpaši aizsargājamo biotopu veidu sarakstu”.  
**Andrušaitis G.** (red.) **2003.** *Latvijas Sarkanā grāmata. Vaskulārie augi.* Rīga, 3:1–691.  
**Auniņš A.** (red.) **2013.** *Eiropas Savienības aizsargājamie biotopi Latvijā. Noteikšanas rokasgrāmata. 2. precizēts izdevums.* Latvijas Dabas Fonds, Rīga, 360 lpp.  
**Gavrilova Ģ., Šulcs V. 1999.** Latvijas vaskulāro augu flora. Taksonu saraksts. Rīga: Latvijas Akad. b-ka. 135 lpp.  
**Ikauniece S., Laime B. 2017.** 2180 Mežainas piejūras kāpas. *Piejūra, smiltāji, virsāji. Aizsargājamo biotopu saglabāšanas vadlīnijas Latvijā.*  
**Kabucis I.** (red.) **2001.** *Latvijas Biotopu klasifikators.* Rīga, 96 lpp.  
**Laime B. 2020.** *Piekrastes ekosistēmas Latvijā.* Latvijas Nacionālā enciklopēdija.  
**Ramans K., Zelčs V. 1995.** Fizioģeogrāfiskā rajonēšana. *Enciklopēdija Latvijas Daba* 2:74–76.  
**Strautnieks I. 1997.** Piemares līdzenums. *Enciklopēdija Latvijas Daba* 4:122-123. Preses nams, Rīga.

www.ozols.daba.gov.lv    www.vidm.gov.lv    www.raplm.gov.lv  
www.daba.gov.lv    www.latvijasdaba.lv    www.kartes.lgia.gov.lv/karte/  
[www.daba.gov.lv/upload/File/DOC/P\\_ERAf\\_IADT-e\\_V\\_biotopu\\_klasif.xls](http://www.daba.gov.lv/upload/File/DOC/P_ERAf_IADT-e_V_biotopu_klasif.xls)

*Šis dokuments ir parakstīts ar drošu elektronisko parakstu.*