

Apstiprināts no 11.10.2016.

Nr.15.3.1-1_0001_101_16_2

AS "Latvijas valsts meži" Dienvidkurzemes reģions

Akmensraga meža iecirknis

Rekreācijas ekomežs „Pāvilostas mežs”

Individuālais apsaimniekošanas plāns 2016. - 2020.gadam

Ievads

Rekreācijas ekomeža apsaimniekošanas plāns ir izstrādāts, lai nodrošinātu Pāvilostas tuvumā esošajā Baltijas jūras piekrastes mežā dabas, rekreācijas un ainavisko vērtību saglabāšanu un attīstīšanu. AS “Latvijas valsts meži” (turpmāk tekstā LVM) meža apsaimniekošanu veic atbilstoši meža apsaimniekošanas plānam (MAP).

Ekomeža apraksts

Teritorija iekļauta Baltijas jūras un Rīgas jūras līča ierobežotās saimnieciskās darbības joslā, krasta kāpu aizsargjoslā. Galvenais apsaimniekošanas plāna izveidošanas mērķis ir meža aizsargfunkciju, ainavas, vides izziņas resursu saglabāšana un attīstīšana, kā arī atpūtai un tūrismam, nosakot to par prioritāti.

Objekts atrodas Dienvidkurzemes reģiona Akmensraga meža iecirkņa 69.,72.,73.,75.,453. kvartālā, Sakas pagasta, Pāvilostas novadā, Piejūras ainavzemē. Pēc izcelsmes šī teritorija ir pēcledus laikmeta Baltijas ledus ezera un jūras ūdeņu veidojums - jaunākais pēcleduslaikmeta veidojums republikas teritorijā, kas intensīvi attīstās arī tagad. Par Piejūras zemienes iekšējo (sauszemes) robežu uzskata Baltijas ledus ezera augstākās stadijas krasta līniju. Atsevišķos posmos šī līnija skaidri iezīmējas ar seno krastu kraujām un krastu vaļņiem, citur tā nemanāmi saplūst ar reljefu, ko veidojis pieguļošais ledājs.

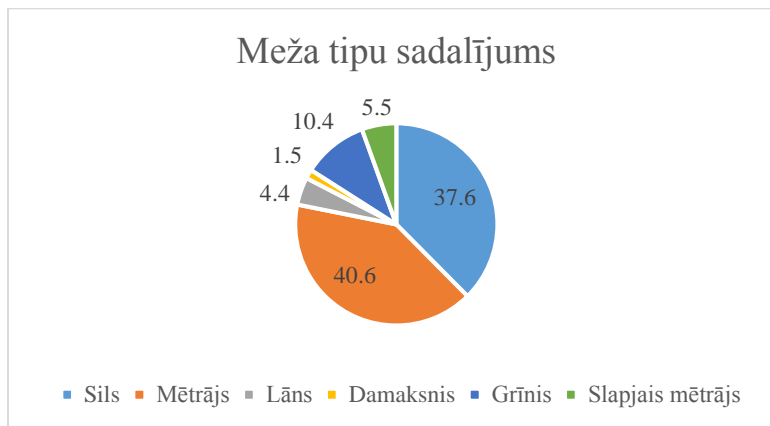
Lielākā apdzīvotā vieta – **Pāvilosta**. Pāvilosta atrodas senās kuršu Piemares zemes ostas Sakas vietā, kas pirmo reizi minēta 1253. gada 4. aprīlī. Tā ir novada centrs un pati pilsēta aizņem 6 km² starp jūras krastu un mežu. Teritorijā ietilpst piekrastes priežu mežu masīvs. Pateicoties meža, pilsētas un jūras tuvumam, teritorija nozīmīga kā sabiedrības iecienīta atpūtas vieta.

Dabas objekti

Rekreācijas ekomeža 69. un 453.kvartālā pēc Dabas aizsardzības pārvaldes sistēmas OZOLS datiem atrodas biotops - 2180 *Mežainas piejūras kāpas*, kā arī 69.kv. 5.nogabalā atrodas valsts nozīmes dižkoks – parastā priede. Mikroliegums *Veci vai dabiski boreāli meži* – 3,6 ha (69.kv. 6.nog.), krasta kāpu aizsargjosla 5,9 ha. ES nozīmes biotopi 9010* *Veci vai dabiski boreāli meži* atrodas 69.kv. 2., 5., 10., 11., 12., 13. un 14. nogabalā. *Raķešu mežā* (75.kvartāla 12. nogabals), kas atrodas ārpus 300 m piekrastes aizsargjoslas – perspektīvais pelēkās kāpas mikroliegums (Sakas novada Pāvilostas pilsētas teritorijas plānojums 2008.-2020.gadam 36.lpp).

Informācija par mežu

Kopējā rekreācijas ekomeža platība aizņem 169,9 ha, no kuriem mežs sastāda 96% jeb 162,9 ha. Pēc valdošās koku sugas pārliecinoši dominē priede – 99,2 % visu mežaudžu, kā arī 0,9 ha ar valdošo koku sugu – ciedru priede. Kā redzams attēlā, mežaudzes dominē uz sausām minerālaugsnēm, kas nosaka to piemērotību rekreācijai. Atsevišķās vietās atrodas jūras piekrastē sastopamais augšanas apstākļu tips grīnis.



Izvērtējot mežaudzes pēc to apsaimniekošanas mērķa, ko LVM piešķir katram nogabalam, iegūst sekojošu situāciju:

Bioloģiskās daudzveidības saglabāšana neiejaucoties vai veicot biotehniskos pasākumus (1)	42.8 ha	25%
Bioloģiskās daudzveidības saglabāšana ar nebūtisku koksnes ieguvi vai citu produktu ieguvi (2)	10.4 ha	6%

Koksnes audzēšanai vai citu produktu ražošanai ar papildus nosacījumiem vides aizsardzībai un rekreācijai (3)	114.9 ha	68%
Koksnes audzēšanai vai citu produktu ražošanai (4)	0.1 ha	0.1%
Nenoteikts mērķis (5)	1.7 ha	1%

Kā redzams, katra nogabala apsaimniekošanas līmenī dominē dabas aizsardzības mērķi un koksnes ražošana ar papildus nosacījumiem vides aizsardzībai un rekreācijai. Nākotnē paredzamā saimnieciskā darbība, galvenokārt, tiek plānota trešā mērķa audzēs kā krājas kopšanas cirte – meža produktivitātes un veselības stāvokļa uzlabošanai. Neveicot krājas kopšanas cirti, mežs laika gaitā sāk pašizretināties – atmirst augšanā atpalikušie koki, kurus parasti izcērt krājas kopšanas cirtē, tādējādi viedojas pielūznojums, mežs kļūst vizuāli nepievilcīgs un ievērojami paaugstinās uguns bīstamība.

Apsaimniekošanas nosacījumi

Plānotā mežsaimnieciskā darbība šī plāna periodā:

Cirtes veids	Apjoms, ha
Krājas kopšana	32.5
Kailcirte	0
Sanitārā cirte	Atbilstoši situācijai dabā

Rekreācijas ekomežs „Pāvilostas mežs” pēc teritorijas apsaimniekošanas mērķa ietilpst rekreācijas zonā.

Rekreācijas zona – noteikta, lai piekrastes priežu mežu masīvā nodrošinātu sabiedrības atpūtu, vides izziņu un ainavu aizsardzību.

Pēc aizsardzības nozīmes un meža apsaimniekošanas mērķiem teritorijas rekreācijas un ainavisko īpašību saglabāšanai un uzlabošanai noteikti sekojoši apsaimniekošanas nosacījumi un aprobežojumi:

- Plānojot cirsmas, atsedz skatu uz agrāk apslēptām vizuāli augstvērtīgām ainavām;
- Pievešanas ceļi un krautuves ierīkojami tā, lai nebojātu teritorijā esošo celiņu un taciņu tīklu, neveidotu augsnes bojājumus - rises;

- Lai veicinātu ainavas veidošanos, drošību, mazinātu ugunsbīstamību, visas ciršanas atliekas rekreācijas objektu (taku, ceļu, atpūtas vietu, rotaļu laukuma u.c.) tuvumā iespēju robežās izvācamas šķeldai vai mitrās vietās ieklātas treilēšanas ceļos;
- Veicot mežsaimniecisko darbību, kā prioritāti izvirzīt apmeklētāju drošību;
- Izvietot informatīvas zīmes par ērcu esamību un ugunsaisardzību;
- Neveikt mežizstrādi pavasarī - rudenī: 01.04. - 30.11, izņemot bojātu koku cirtes;
- Neveikt koku ciršanu ceļu un grāvju trasēs no 01.04. - 30.11., izņemot ceļu satiksmes drošības nodrošināšanai;
- Mežizstrādi veikt tikai ar rokas motorzāģiem;
- Līdz kārtējā gada 1. aprīlim veikt rekreācijas meža kvartālu apsekošanu un izvērtēt bojāto koku ciršu gatavošanas nepieciešamību (vēja gāztie, sauskaltušie, slimību un kaitēkļu bojātie);
- Mežizstrādi veikt diennakts gaišajā laikā, t.sk. arī kokmateriālu transportu;
- Pievešanas ceļus un krautuves ierīkot tā, lai nebojātu tūristu takas, reljefa formas un dabas objektus, pievešanas ceļus veidot pa mazākā apauguma vietām;
- Krautuvēm iespēju robežās izmantot jau esošos laukumus un no meža brīvās vietas. Plānotais apjoms krājas kopšanas cirtēm 32.5 ha;
- Krājas kopšanas cirte (retināšana) vietās, kas atbilst izlases cirtes vietas nosacījumiem, jāveic tā, lai veicinātu paaugas un 2. stāva rašanos tādējādi savlaicīgi sagatavojot audzi izlases cirtei nākotnē.

Plānotās teritorijas labiekārtošanas darbības

- Pie bērnu dārza (73. kvartāla DR stūrī) izveidot sporta un aktīvās atpūtas trasi ar vienkāršiem šķēršļu elementiem (trepe, šūpoles, dažāda izmēra koka kluči kāpelēšanai);
- Stīgā starp 72./73. kvartālu abos galos ierīkot koka barjeras, platumā kas netraucē kājāmgājējiem un slēpotājiem;
- Izvērtēt iespēju izmantot ciršanas atlieku šķeldas celiņa seguma veidošanai.

Vietējo iedzīvotāju nodrošināšana ar kurināmo koksni

Vietējiem iedzīvotājiem pastāv sekojošas iespējas iegādāties kurināmo koksni:

- LVM piedāvā iegādāties sagatavotu kurināmo koksni par vienošanās cenu, piegādājot to pircēja norādītajā vietā;
- Pēc cirsmu izstrādes bez maksas savākt ciršanas atliekas, ievērojot LVM noteiktās prasības darba drošībā, vides aizsardzībā, u.c.;

- Izstrādāt maza apjoma bojātu koku cirsmas, ievērojot LVM noteiktās prasības darba drošībā, vides aizsardzībā, u.c.;

Vairāk par šīm iespējām var uzzināt Dienvidkurzemes reģiona birojā: Aizputes novada, Kazdangas pagasta „Boju muzejs”.

Sabiedrības līdzdalības pasākumi (komunikācija)

Komunikācijas mehānisms ar sabiedrību ir noteikts un tiek realizēts saskaņā ar LVM meža apsaimniekošanas plānu sagatavošanas Vadlīnijām. Sabiedrības interešu grupu iesaisti un komunikāciju veic sekojoši:

- MAP kopsavilkuma, t.sk. papildinājumu publicēšana www.lvm.lv, ikgadēji līdz 31. martam;
- Sabiedrības interešu grupu (ieinteresēto pušu) pastāvīga apzināšana un uzturēšana;
- Sabiedrības interešu grupu (ieinteresēto pušu) rakstiska informēšana par būtiskām izmaiņām LVM meža apsaimniekošanas apjomā un metodēs;
- No ieinteresētajām pusēm saņemto priekšlikumu izvērtēšana, konsultēšanās un atbildes nodrošināšana 1 mēneša laikā pēc to iesniegšanas, nepieciešamības gadījumā atkārtoti konsultējoties.

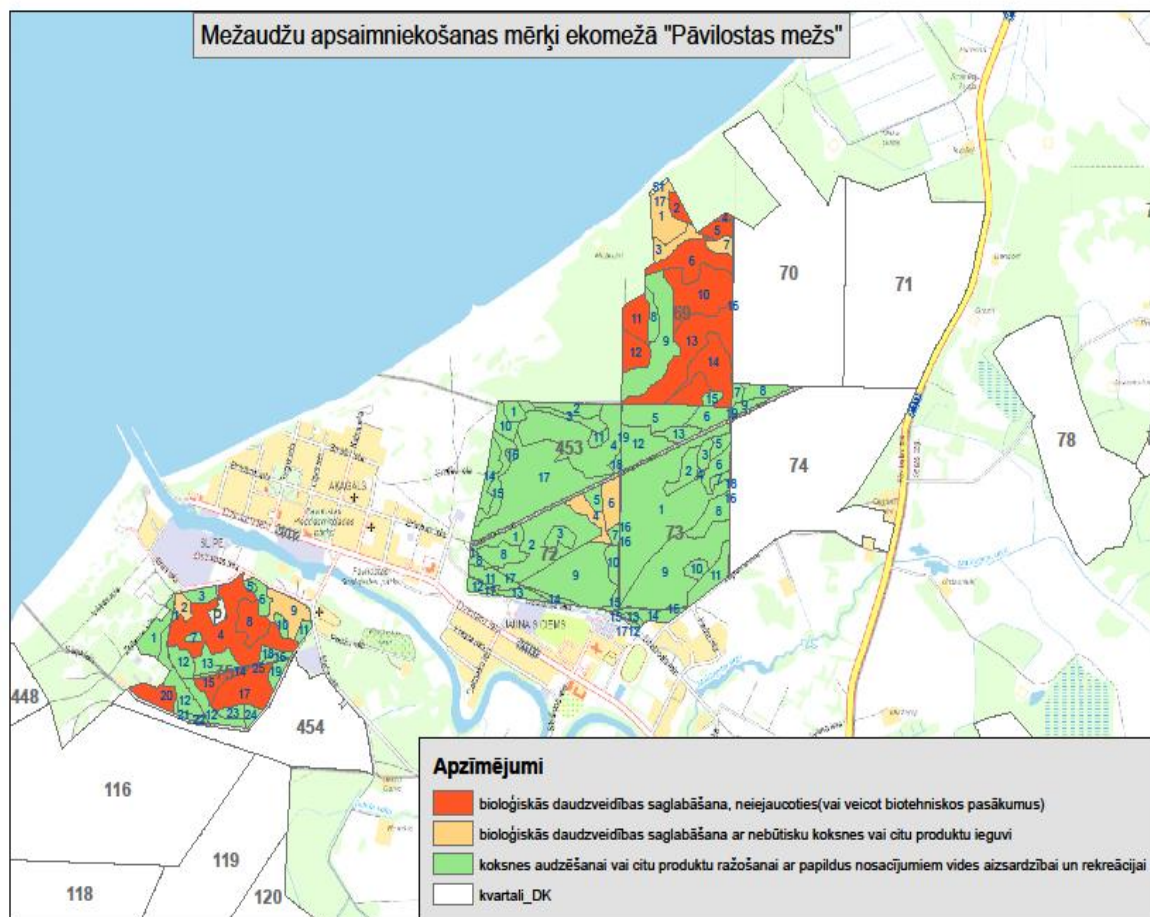
MAP apspriešanas, priekšlikumu saņemšanas un izvērtēšanas termiņi tiek noteikti individuāli katram gadījumam, laicīgi par to informējot vietējo sabiedrību un interešu grupas.

Papildus augstākminētajam, LVM darbinieki informē tiešā kailcirsmas tuvumā esošu māju iedzīvotājus (ja pieejami), nepieciešamības gadījumā veicot korekcijas cirsmas plānojumā.

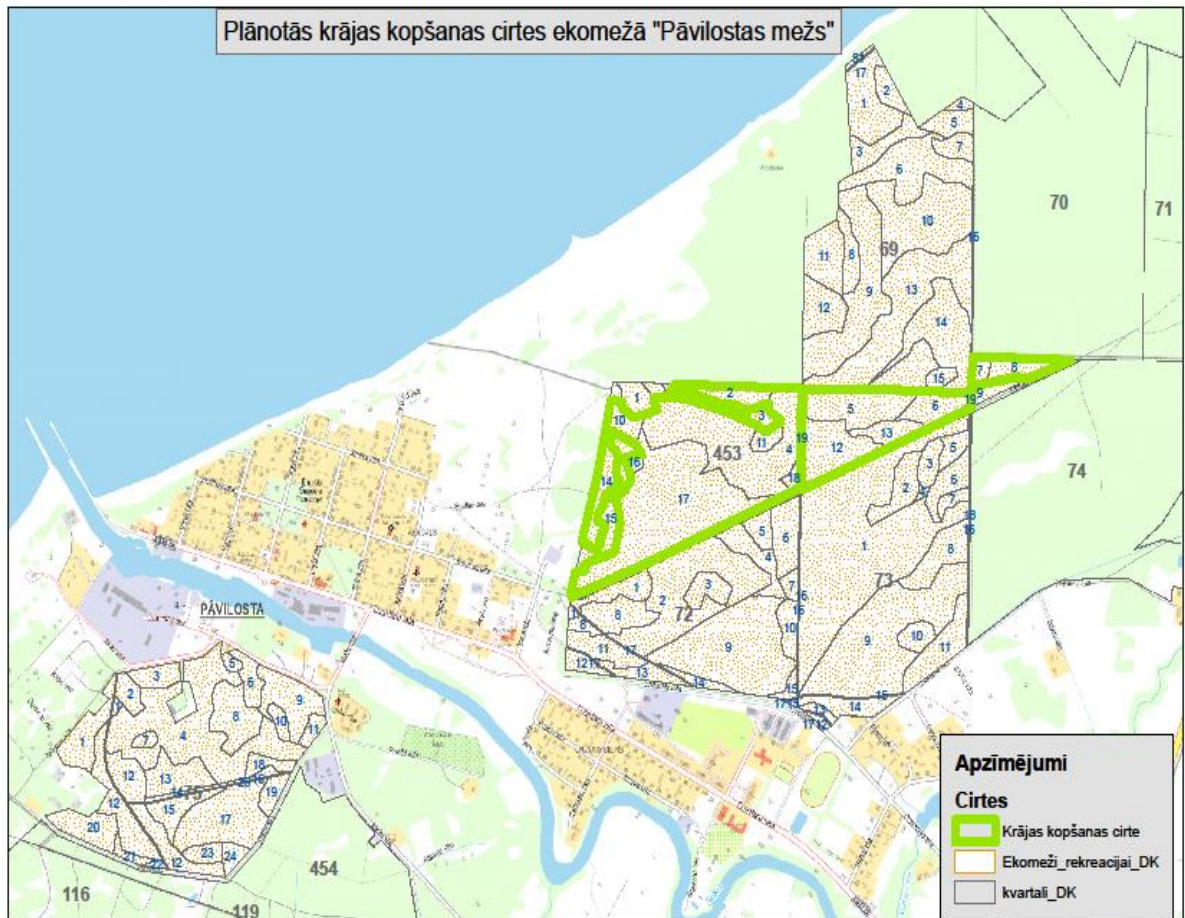
Rekreācijas ekomežā “Pāvilostas mežs” veiktie meža apsaimniekošanas pasākumi 2011. – 2015. gadā

- 2013.gadā mainīti LVM iekšējie normatīvie akti attiecībā uz ekomežu apsaimniekošanu;
- 2011. gadā veikta jaunaudžu kopšana 0.7 ha platībā;
- 2011. gadā veikta bojātu koku izvākšana (4 cirsmas);
- Veikta dabiskās brauktuves (starp 453. un 72. kvartāliem, 69. kvartāla DR malā) seguma uzlabošana, pastiprinot to ar granti;
- Sabiedrībai nozīmīgu vietu ierīkošana un uzturēšana – uzstādītas 2 sabiedrībai nozīmīgas vietas - pie bērnu dārza (73. kvartāla DR stūrī) izvietots atpūtas sols, galds, atkritumu urna, informācijas stends, 75. kvartālā pie “Lokatorkalna” izvietots atpūtas sols, galds, atkritumu urna, ierīkota ugunsкура vieta;

Mežaudžu apsaimniekošanas mērķi rekreācijas ekomežā "Pāvilostas mežs"



Plānotās krājas kopšanas cirtes ekomežā "Pāvilostas mežs"



Ieinteresēto pušu ierosinājumi un priekšlikumi par rekreācijas ekomeža apsaimniekošanas plānu

Priekšlikums				Rīcība (<i>realizēts, noraidīts</i>)
Datums	Saturs (<i>īsumā</i>)	Iesniedzējs	Saņemts (<i>vēstule, e-pasts, sanāksme</i>)	
29.09.2016.	<p>Vairāki ierosinājumi veikt labojumus -</p> <p>1. Nepieciešams norādīt, ka 69.kvartālā ekomeža platībā ietilpst jau esoša mikrolieguma daļa biotopam "9010* veci vai dabiski boreāli meži", tāpat arī gandrīz visa 69.kvartāla platība atbilst arī biotopam 2180 – mežainas piejūras kāpas, kam atbilst arī 453.kvartāls. 69.kvartālā atrodas arī viens dižkoks – priede – datus par mikroliegumiem un aizsargājamiem biotopiem nepieciešams salīdzināt un papildināt no Dabas aizsardzības pārvaldes datu bāzes "Ozols" datiem.</p>	Vides aizsardzības klubs	E-pasts ar parakstītu e-dokumentu Nr. 2016_0067	1.Pārbaudot informāciju Dabas datu pārvaldības sistēmā "OZOLS", tika veikta informācijas papildināšana sadaļā par rekreācijas ekomežā esošajiem dabas objektiem.
	<p>2. 69.kvartāla 10., 13., 14. nogabalos arī konstatēts biotops 9010* veci vai dabiski boreāli meži, saskaņā ar A. Petriņa 2014.gada atzinumu, kurš, mikroliegumu veidošanas procesā iesniegts Valsts meža dienestam un ir zināms AS "Latvijas Valsts meži" Dienvidkurzemes mežsaimniecībā, kura savulaik neiebilda pret mikroliegumu veidošanu arī 69.kvartāla 10., 13., 14. nogabalos;</p>			2.Pēc pieejamās informācijas Valsts meža dienesta lēmumā Nr. VM3.7-4/537, kas izdots 04.08.2015., rekreācijas ekomeža 69. kvartālā mikroliegums <i>Veci vai dabiski boreāli meži</i> izveidots 6. nogabalā. Informācijas par 10., 13. un 14. nogabalu kā mikroliegumu nav, bet AS „Latvijas valsts meži” datu sistēmā "GEO" šajos nogabalos reģistrēts ES nozīmes biotops 9010* <i>Veci vai dabiski boreāli meži</i> .

	<p>3. Plānā ieteicams tieši un skaidri norādīt, ka visā ekomeža teritorijā netiks veiktas kailcirtes (arī tur, kur to atļauj normatīvie akti), ka īpaši tiks saudzēts Latvijā retāk sastopamais meža tips – grīnis.</p>			<p>3.Meža apsaimniekošanas plānā norādītas plānotās mežsaimnieciskās darbības, neparedzot kailcirti. Patreiz sagatavoto plānoto krājas kopšanas cirsmu apjoms – 32,5ha. Šīs cirsmas plānotas uz sausajiem meža tipiēm, līdz ar to meža tips grīnis netiek aizskarts.</p>
	<p>4.VAK lūdz norādīt, ka 69.kvartāls – teritorija uz jūras pusi no Bendorfu ceļa veidojams kā klusas un pasīvas rekreācijas zona, maksimāli saudzējot dabas vērtības, neveidojot apgaismotas takas un ceļus, bet pieļaujot atsevišķās vietās neapgaismotu taku vai laipu (t.sk. Slēpotājiem, nūjotājiem piemērotu) kā antropogēnās slodzes mazinošas infrastruktūras iekārtošanu, piemēram, 69.kvartāla 8., 9. nogabalos, dodot iespēju klusās atpūtas, pastaigu cienītājiem dabai saudzējošā veidā nokļūt tuvāk Baltijas jūrai. Vienlaikus nepieciešams skaidri norādīt, ka 69.kvartāls nav piemērots augstas intensitātes rekreācijai un aktīvās atpūtas intensīvai publisku pasākumu rīkošanai, kam var atvēlēt ekomeža 72., 73. kvartālus, bet 69.kvartālu atstājot dabas vērotāju, ogotāju, sēņotāju, ziemā arī atsevišķu slēpotāju vajadzībām. VAK uzskata, ka, ņemot vērā teritorijas atrašanos ārpus pilsētas, kā arī izteikto atpūtnieku pieplūduma sezonalitāti, gan arī citas rekreācijas iespējas pašā Pāvilostā (pilsētas parki, pludmale...) kā arī pašreizējo situāciju, nav nekādas nepieciešamības teritorijā, īpaši jau 69.kvartālā vai patā DR robežu uz jūras pusi no Bendorfu ceļa veidot jebkādu apgaismojumu, jo atpūtnieki pamatā apmeklē teritoriju dienas gaišajā laikā, bet apgaismojums tumšajā laikā negatīvi ietekmētu teritorijas ekoloģiski vērtību, radītu mākslīgu antropogēnās slodzes pieaugumu uz to iedzīvotāju rēķina, kuriem daba pati</p>			<p>4.Atsaucoties uz vēstulē norādītajiem priekšlikumiem, par pasākumiem, kas saistīti ar teritorijas labiekārtošanas pasākumiem 69.kvartālā, vēlamies vērst uzmanību, ka publicētajā apsaimniekošanas plānā nav norādīti un dabā nav plānoti apsaimniekošanas un labiekārtošanas pasākumi, kas būtu saistīti ar apgaismojuma ierīkošanu vai kādi citādi labiekārtošanas pasākumi, kas radikāli mainītu apmeklētāju radīto antropogēno slodzi tieši 69.kvartālā. Kā norādīts apsaimniekošanas plānā, labiekārtošanas darbi sadarbībā ar pašvaldību plānoti netālu no bērnu dārza 73.kv. DR stūrī, kā arī stigas seguma uzlabošana starp 72/73.kv.</p>

	<p>par sevi īpaši neinteresē, bet kuri meklē nakts izklaides un aktivitātes, kādām nav nepieciešama bioloģiski vērtīga dabas teritorija.</p>			
	<p>5.VAK lūdz skaidri norādīt plānā, ka netiek ekomežā atbalstīta jebkādas infrastruktūras veidošana 69.kvartāla 10., 13., 14. nogabalos, izņemot 13.nogabala pašu DR stūri (līdz 0,2ha) pie kvartālstigas, kur sākas 69.kvartāls pie esošās brauktuves un var būt nepieciešamība izveidot celiņu, kas tālāk vedīs uz 9.nogabalu.</p>			<p>5.Rekreācijas ekomeža 69.kv. 10., 13., 14. nog. nav plānota infrastruktūras veidošana.</p>
	<p>6.VAK lūdz izmainīt mežsaimnieciskās darbības veikšanas termiņu ekomežā – nosakot aizliegumu mežizstrādei no 15.marta līdz 30.novembrim. (Piedāvātais variants 01.04.-30.11 var radīt problēmu, jo dažkārt marta beigās ir slapjš laiks, grūtības ar kokmateriālu izvešanu, turklāt jau tuvojas putnu ligzdošanas un dzīvnieku vairošanās periods, nereti šajā laikā jau tiek svinētas Lieldienas un iedzīvotāji var izmantot teritoriju aktīvākām pastaigām).</p>			<p>6.Plānotās mežsaimnieciskās darbības ir paredzēts veikt viena gada ietvaros, līdz ar to nenotiks regulāri darbi katru gadu marta mēnesī. Izvērtējot pēdējo gadu laikapstākļus laika posmā no 15.marta līdz 1. aprīlim, nav viennozīmīgi garantijas, ka tieši šajā periodā būs nestabili laika apstākļi, kas apgrūtina kokmateriālu transportu. Ja šāds periods iestājas jau marta sākumā, tad februārī sagatavotie kokmateriāli var tikt transportēti marta otrajā pusē, taču, samazinot saimnieciskās darbības termiņu, pastāv riski kokmateriālu realizācijai zaudējot to kvalitāti. Savukārt, neizvedot sagatavotos kokmateriālus, rodas kaitēkļu savairošanās risks. Vienlaicīgi vēlamies norādīt, ka apsaimniekošanas nosacījumos kā prioritāte ir noteikta apmeklētāju drošība. Līdz ar to uzskatām, ka saimnieciskās darbības termiņa samazināšana par 15 dienām var radīt negatīvu ietekmi uz rekreācijas teritoriju.</p>